



CULTURE ET SORTIES

Journées du Patrimoine
et jardins en fête

PAGE
9



CADRE DE VILLE

Découvrez l'outillothèque

PAGE
14



TOUTES GÉNÉRATIONS

C'est la rentrée !

PAGE
18

LA CHAUFFERIE HUET

Notre dossier du mois

PAGE
04



PAGE
04

LA CHAUFFERIE HUET

Notre dossier du mois

PAGE
8

CULTURE SORTIES

Journées du Patrimoine - Jardins en fête...

PAGE
24

VIVRE ET TRAVAILLER

Commerçants, valorisez votre talent

PAGE
26

INFOS PRATIQUES

Collecte des déchets

ACTUS CITÉ

PAGE
12

Nouvelle distribution
de masques





PAGE
14

CADRE DE VILLE

1^{er} chantier citoyen

ON A AIMÉ

Les temps forts de cet été



PAGE
17

TOUTES GÉNÉRATIONS

Salon séniors le 8 octobre



Photo prise avant la crise sanitaire

PAGE
20



LE MOT DU MAIRE

C'est une rentrée particulière qui s'annonce.

D'abord pour les petits écoliers madeleinois qui vont tous renouer avec l'école, alors que certains d'entre eux n'y sont pas retournés depuis la mi-mars.

La Ville et l'Éducation Nationale sont naturellement conjointement mobilisées pour garantir la sécurité sanitaire en milieu scolaire.

Mais cette rentrée sera aussi inédite pour nous tous en lien avec la systématisation des gestes et des pratiques barrières que nous impose la circulation persistante du Coronavirus.

C'est dans ce cadre que j'ai souhaité qu'une nouvelle distribution de masques en tissu, lavables et réutilisables, soit organisée pour toute la population madeleinoise (détails en page 12).

En portant un masque, à chaque fois que nécessaire, nous nous protégeons individuellement mais aussi collectivement.

Nous prenons ainsi soin concrètement les uns des autres.

Bien cordialement



Sébastien Leprêtre, Maire de La Madeleine, faisant le tour des chantiers de l'été (cf en p.15), accompagné de Xavier Dewalle, directeur des services techniques et d'Arnaud Poutrain, adjoint au Maire, délégué aux travaux.

MAGdeleine - Septembre 2020

14 000 exemplaires (N°ISSN 1283-5846)

Directeur de la Publication : Sébastien LEPRETRE, Maire de La Madeleine

Conception, réalisation : Marjorie FLORIN - Véronique GARCIN -

Caroline MONTESINOS (Service Communication).

«MAGdeleine» est édité par la Mairie de La Madeleine.

Imprimé sur papier provenant de forêts gérées durablement

par l'imprimerie Delezenne - Tél : 03 21 20 05 20.

Régie publicitaire : C'UTILE - Tél : 03 20 68 92 98

Distribution : ADREXO - Tél : 03 20 62 99 99



Entrez dans la Chaufferie Huet

Située à l'entrée de la ville, la chaufferie de l'ancienne usine Huet transformée en salle de spectacles est remarquable et remarquable.

Belle et majestueuse, la "belle de Berkem" trône tel un symbole dans un quartier marqué par son passé industriel. Après deux ans de travaux, la Chaufferie Huet ouvrira ses portes mi-septembre en accueillant temporairement la Maison POC Ville Collaborative animée par Lille Métropole capitale mondiale du design.

Réhabilitée en préservant les éléments historiques architecturaux et en modernisant le lieu grâce à une extension, la nouvelle salle de spectacles est un exemple de rénovation remarquable qui a demandé un travail minutieux et délicat.

10 ans après l'acquisition du bâtiment par la Ville et après deux ans de travaux, ce lieu d'exception démarre sa nouvelle vie pour le plus grand bonheur des anciens ouvriers de l'usine Huet et des futurs spectateurs.

Cet équipement polyvalent qui accueillera des concerts, des spectacles, des expositions... constitue le dernier pilier du carré magique culturel qui comprend la Médiathèque municipale, le Conservatoire de Musique et le Millénaire.

"L'objectif est que la Chaufferie puisse accueillir un maxi-

um de manifestations et d'animations possibles, tout en assurant un confort aux artistes et aux spectateurs, sans gêner les riverains", explique Sébastien Leprêtre, Maire de La Madeleine.

C'est en 2008, il y a douze ans, qu'est né le projet de la Chaufferie Huet. "En 2008, alors que nous arpentions les rues du quartier avec mon ami, Claude Blanchet, nous nous sommes arrêtés devant ce bâtiment en nous disant qu'il était dommage de le laisser dans cet état", raconte Sébastien Leprêtre.

Deux ans plus tard, la Ville vote l'acquisition du bâtiment laissé à l'abandon en vue de sa transformation en salle de spectacles.

1 salle
polyvalente de
315 m²
209 places assises
923 places debout
1 cheminée
1 verrière

"Le souvenir, mais aussi le devenir"

Christian Janssens, décédé en 2018, grand défenseur du patrimoine madeleinois, était impatient de découvrir le bâtiment rénové.

C'est ainsi qu'il s'exprimait en 2011 sur la réhabilitation de ce bâtiment. Il disait :

"J'ai été un grand défenseur de la Chaufferie Huet. (...) Je ne peux pas y être insensible. Ma mère a travaillé là-dedans, elle a gagné sa vie, je suis issu de ça... Il y aura le souvenir mais aussi le devenir. C'est un site qui renaît, c'est fabuleux. Et c'est une chaufferie donc elle renaît de ses cendres, c'est extraordinaire".

Jean Beaumadier, ancien salarié de l'usine Huet "TOUT ÉTAIT FAIT À L'USINE"

Jean Beaumadier, Madeleinois, a travaillé à l'usine Huet de 1951 à 1983.

Témoin de la vie dans l'usine, il explique dans la vidéo "Carnets de cheminées" réalisée par les associations Berkem Label et le Non Lieu, l'activité textile de l'usine.



Retrouvez le témoignage de Jean Beaumadier en vidéo sur le site de la Ville.

"J'étais responsable du personnel et responsable du magasin des pièces détachées pour toutes les machines de l'usine. L'usine fabriquait de la toile de pneus pour Michelin et aussi des sièges pour Peugeot et Citroën, mais ça n'a pas duré longtemps. L'usine réalisait principalement des toiles de matelas rayées et damassées, également des toiles en lin pour les grands hôtels, et aussi des rideaux. Tout était fait à l'usine Huet, c'était assez rare à l'époque.



Chaufferie à charbons.

Les ouvriers s'occupaient du coton, de la teinturerie, du bobinage, du retordage, du canetage... J'ai appris beaucoup de choses. Lorsqu'une machine tombait en panne, il fallait rapidement réparer, pour ensuite livrer les clients à l'heure. Nous étions environ 450 salariés. De l'usine, il ne reste que la chaufferie, la salle des machines avec sa cheminée qui a dû être raccourcie."



Salle des métiers dans la partie détruite.

Du textile au SPECTACLE

De 1905 à 2020, histoire de la Chaufferie Huet

1905 : implantation de l'usine Huet.

La famille Huet qui possédait un grand ensemble textile à Halluin, implante une usine de tissage en 1905 à La Madeleine, dans le quartier de Berkem.

L'usine Huet est spécialisée dans le tissage des toiles damassées. À l'exception de la production des fils, les ouvriers participent à toutes les opérations qui précèdent la production du textile : apprêt, retordage, bobinage, ourdissage, encollage, tissage et teinture...

Installée entre les rues du Quai et du pré Catelan, l'usine comporte une blanchisserie, une teinturerie et possède ses propres rues et équipements de service.

Les Huet font construire de nombreuses maisons pour loger les ouvriers à proximité. Ainsi, le petit artisanat, les commerces, les estaminets mais aussi les associations se développent et dynamisent le quartier.

Les établissements Huet confection-

nent différents tissus comme la rayonne (soie artificielle), le coutil (toile), le satin damassé... et ils fabriquent de nombreux articles : draps, parures, serviettes de table, housses...

1988 : fermeture de l'usine.

L'usine madeleinoise cesse son activité en 1988 et reste à l'abandon jusqu'à son rachat par le groupe Holder dans les années 90.

Un supermarché (Champion puis Carrefour) s'installe. Progressivement, celui-ci s'agrandit et une partie des terrains est cédée à la Ville pour y créer un parking public et le square du tissage.

En 2001, les murs d'enceinte de l'usine sont démolis afin d'élargir la rue du Pré Catelan.

Six ans plus tard, l'usine de production et sa toiture en sheds sont détruits afin de permettre l'extension du supermarché.

Il ne reste alors que le bâtiment vide

de la chaufferie de l'usine qui échappe à la démolition grâce à la mobilisation de l'association Berkem Label.

Un quartier valorisé

Créée en 1997, cette dernière organise différentes rencontres et ateliers participatifs autour de la Chaufferie: Façad'Art, Beffrois du travail, concerts, plantations...

Elle effectue un travail de mémoire autour de la friche Huet et sollicite le regard d'artistes pour mettre en avant ce patrimoine par la création artistique.

Reconversion

Soucieuse de préserver ce patrimoine industriel et sous le premier mandat de son Maire Sébastien Leprêtre, la Ville de La Madeleine fait l'acquisition du lieu pour le reconverter en salle de spectacles.

En 2011, une commission extra-municipale composée d'habitants, d'élus et de personnes qualifiées est

constituée. Un programmiste travaille sur l'adéquation entre le bâtiment existant et les besoins exprimés. Suite à un concours d'architectes, le cabinet T'Kint est missionné pour réhabiliter le bâtiment historique sans le dénaturer et en permettant un aménagement modulable.

Le chantier de la transformation débute en juillet 2018.

Le 29 septembre 2018, la première pierre du chantier de réhabilitation du bâtiment est posée.

Suivront ensuite deux ans de travaux, perturbés par la découverte d'un réseau souterrain, les intempéries, la période de confinement et les contraintes sanitaires qui en découlent.

Le défi de l'alliance entre le moderne et l'ancien a été relevé avec succès. La Chaufferie Huet entame dorénavant sa deuxième vie en salle de spectacles.

Une valorisation architecturale REMARQUABLE

Inscrit en 2004 à l'inventaire du patrimoine architectural et paysager de la ville, le bâtiment a été rénové en préservant ses qualités architecturales.

Cette volonté portée par la Commission Extra Municipale réunie en 2011, a été reprise dans le cahier des charges destiné à tracer les grandes lignes de la réhabilitation du bâtiment.

C'est le projet du cabinet d'architectes T'Kint qui a été choisi par le Conseil Municipal en décembre 2015.

Le projet présentait en effet un savant mélange entre l'industriel et le contemporain, conservant l'architecture initiale du bâtiment et révélant les éléments témoins de son origine et de son histoire, tout en intégrant une extension "design". Les techniques modernes ont été utilisées pour assurer une acoustique performante aussi

bien pour les artistes et spectateurs que pour les riverains.

La cheminée qui domine une partie du quartier de Berkem a été réhaussée d'une structure métallique qui constitue un parti pris de l'architecte. Visible grâce à son éclairage particulier, elle s'élève tel un totem.

Les briques ont été nettoyées et rejointoyées pour donner à l'ensemble une couleur brique rouge typique de l'habitat du quartier et du Nord.

La grande salle polyvalente de 315 m², est modulable et peut s'adapter à des configurations différentes : concerts, expositions, spectacles, réunions, séminaires... qui feront le bonheur des usagers et spectateurs.



Le quartier se reflète dans la nouvelle verrière qui abrite l'espace bar. Une touche de modernité qui se marie avec le bâtiment aux briques rouges.

Un chantier délicat et minutieux, DÉFI RELEVÉ !

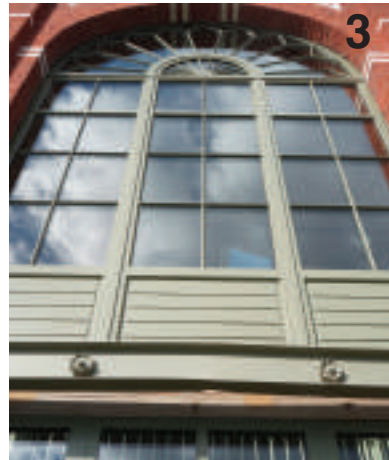
Les travaux de "la belle de Berkem" ont duré deux ans. Le cabinet d'architectes, les entreprises et les services municipaux ont été à pied d'œuvre pour parvenir à ce résultat d'exception. Le chantier a été jalonné par des moments sensibles, techniques, minutieux inédits et parfois même amusants... que les habitants du quartier ont pu suivre au quotidien. Nous vous proposons d'en découvrir quelques uns.



1



2



3



4

Été 2018

Après le désamiantage du bâtiment, un échafaudage prend place autour du bâtiment et de la cheminée.

Première étape : ravalement des murs, à commencer par la cheminée dans laquelle des arbres avaient même pris racines. La charpente est ensuite démontée en vue de la réfection de la toiture.

Septembre 2018

La première pierre de la Chaufferie Huet est posée. C'est aussi la dernière pierre du carré magique culturel madeleinois.

Janvier 2019

Revêtu de sa jolie teinte définitive rouge brique, la cheminée de 23 mètres de la Chaufferie Huet a été réhaussée par la pose d'une structure métallique de 11 mètres sur son sommet (Photo 1).

Avril 2019

C'est à un légo géant que se sont livrés les ouvriers sur le chantier de la Chaufferie Huet. 52 prémurs, réalisés sur-mesure ont été soulevés, posés et imbriqués un à un, dessinant l'extension de la salle de spectacles. Un travail minutieux et délicat réalisé avec

brio (photo 2) !

Été 2019

Les 15 nouvelles menuiseries ont été posées dans le bâtiment. Elles ont été réalisées à l'identique du bâtiment historique (photo 3). Dans l'extension, tous les prémurs ont été installés, de même que la toiture.

Septembre 2019

Après la pose de l'impressionnante charpente métallique (photo 4), les ouvriers s'attaquent à l'intérieur : isolation, placage et finition des murs.

Novembre 2019

La verrière qui fait le lien entre l'ancien et le moderne, prend place et donne à l'ensemble une touche design.

Retrouvez les étapes du chantier sur la page facebook de la Ville en tapant #chaufferiehuet ou sur le site www.ville-lamadeleine.fr

LA PREMIÈRE NOUVELLE VIE DE LA CHAUFFERIE HUET, en "maison POC Ville Collaborative"

La Chaufferie Huet débutera sa nouvelle vie en "Maison POC Ville Collaborative", dans le cadre de Lille Métropole Capitale mondiale du Design 2020. 5 maisons POC ouvrent dans la métropole lilloise et La Madeleine accueille celle sur la thématique du vivre ensemble.

Design, quézaco ?

Quand on pense design, on pense immédiatement à l'approche esthétique d'un objet, tant au niveau des matériaux qui le composent que de sa forme. Mais le design concerne aussi l'innovation et l'expérimentation avec au centre les usages des utilisateurs.

Suite à l'appel lancé par la MEL, la Ville de La Madeleine s'est investie pour proposer 5 projets appelés "POC" (Proofs of concept) ou preuves de faisabilité d'une idée, d'une solution, testée avec des usagers.

La Chaufferie Huet accueille la maison POC Ville Collaborative

Jusqu'au 15 novembre, la Chaufferie Huet accueillera la thématique "Ville Collaborative".

Cette notion peut être vue comme un "réseau social" où s'échangent les bonnes pratiques, où la connaissance se partage au bénéfice de tous, où les initiatives émergent, où les rencontres débouchent sur de nouvelles collaborations.

Le plus grand laboratoire d'idées sur la ville collaborative :

Des expositions, des ateliers, des conférences, des spectacles et des temps forts seront proposés au public qui découvrira les initiatives locales, les expériences d'autres villes, des modes de collaboration innovants et des actions inspirantes pour mieux vivre la ville.

L'exposition présentera une centaine de projets locaux et du monde pour détecter les visions de partage, d'entraide et de coopération entre les acteurs de la ville.

Le visiteur mènera l'enquête et trouvera des preuves du "futur collaboratif".

Au programme : journée de recherche, ateliers, présentations de pitches de designers, FabLabPhilo, tables rondes, débats, conférences, projections, cartographie participative, spectacles de Design Forum.

Du mercredi 9 septembre au dimanche 15 novembre

Horaires d'ouverture : le mercredi de 14h à 18h, le jeudi de 14h à 21h, le samedi de 14h à 18h et le dimanche de 11h à 17h.

Sous réserve de l'évolution des conditions sanitaires.



QUELQUES RENDEZ-VOUS DE LA MAISON POC VILLE COLLABORATIVE

- Mardi 15 septembre de 9h à 17h : Journée Recherche, Design, Éthique consacrée à la Ville collaborative

- Dimanche 4 octobre de 13h à 17h Raconte-moi Berkem, rencontre et cartographie participative.

Plus d'informations : www.designiscapital.com/maisons-poc/ville-collaborative

3 questions à VIOLETTE MASSIET ZIELINSKI Adjointe au Maire déléguée à la Culture

Aujourd'hui, le chantier est terminé. Quelle est la programmation de cette nouvelle salle de spectacles ?

C'est une salle qui pourra accueillir toutes formes de spectacles, grâce à son aménagement modulable. La salle peut en effet s'adapter à une configuration "debout" et une autre "assis" avec des gradins rétractables qui peuvent accueillir jusqu'à 209 spectateurs.

Concerts, spectacles, théâtre, expositions, ... seront programmés à compter de la fin de l'année 2020.

Mais auparavant, la Chaufferie Huet débute sa nouvelle vie en maison Ville collaborative dans le cadre de Lille Métropole capitale mondiale du design.

Les spectateurs pourront y découvrir des "spectacles design" sous forme d'ateliers, de rencontres, de projections, de cartographies... qui témoigneront d'une centaine d'expériences de la collaboration des habitants dans le devenir de leur ville, de leur espace commun.

La Chaufferie Huet fait partie du "carré magique culturel madeleinois". Pouvez-vous nous en dire davantage ?

La Chaufferie Huet est le dernier pilier du "carré magique culturel madeleinois" composé du Conservatoire de Musique agrandi en 2012, de la Médiathèque municipale ouverte en 2013 et du Millénaire, rénové au cours du mandat 2008 -

2014. Grâce aux quatre piliers du "carré magique", les Madeleinois ont la possibilité d'exprimer leurs talents, et d'accéder à de multiples expressions artistiques.

Les travaux de la Chaufferie Huet ont pris du retard. Pouvez-vous nous en expliquer les raisons ?

Bien entendu, la période de confinement explique la majeure partie du retard puisqu'elle a stoppé brutalement le chantier qui a repris avec la mise en place de conditions sanitaires strictes.

Mais d'autres paramètres avaient déjà entraîné quelques retards : difficultés d'ordre technique rencontrées avec les fondations du bâtiment, intempéries... Enfin, la réhabilitation d'un bâtiment



ancien s'avère toujours plus délicate qu'une construction "ex nihilo" car elle exige précision, expertise... Aujourd'hui, le résultat est à la hauteur des ambitions et des attentes. Je suis persuadée que les Madeleinois seront conquis dès l'ouverture de ce lieu d'exception.

RÉUNION DE FOIRES !

Inscriptions jusqu'au 12 septembre

C'est un week-end entier de bonnes affaires qui vous attend les 17 et 18 octobre ! Cette année, la foire aux livres et la foire aux jouets se réunissent et vous ouvrent leurs portes à la salle Debeyre, rue Kléber (à côté du restaurant scolaire).

FOIRE AUX LIVRES, samedi 17 octobre, de 9h à 13h30 : Romans d'amour ou d'aventure, livres de cuisine, de voyages, de philosophie ou d'art, magazines, BD, mangas... chacun y trouvera assurément LE(S) livre(s) qui manque(nt) à sa bibliothèque !

FOIRE AUX JOUETS, dimanche 18 octobre, de 9h à 12h30 : Quand les jouets délaissés des uns font le bonheur des autres... et inversement ! C'est incontestablement le rendez-vous préféré des petits madeleinois (et sans doute aussi celui des portefeuilles de leurs parents).

INSCRIPTIONS EN LIGNE JUSQU'AU 12 SEPTEMBRE : Réservées aux Madeleinois, (enfants de 6 - 14 ans (nés entre 2006 et 2014), Madeleinois ou scolarisés à La Madeleine pour la foire aux jouets, 2 enfants maximum au sein d'une même famille). Pièces justificatives requises. Après votre inscription, vous recevrez le numéro de votre emplacement par mail.

Les inscriptions peuvent aussi se faire sur rendez-vous :
- au 03 20 12 79 98 pour la foire aux livres,
- au 03 20 12 79 69 pour la foire aux jouets.

Places limitées (110 emplacements pour chaque foire).

Le port du masque sera obligatoire.

Merci d'appliquer les gestes barrières et de respecter la distanciation physique.



VIDE-GRENIER de la Place du Marché

Des bonnes affaires à gogo et de la convivialité à volonté vous attendent au vide-grenier organisé par l'association Oxygène, sur la Place du Marché. **Rendez-vous dimanche 13 septembre de 8h à 16h.**

Des aménagements spécifiques seront mis en place afin de respecter les contraintes sanitaires (distanciation des emplacements, sens de circulation, distribution de gel hydro-alcoolique...).

Le port du masque sera obligatoire. Merci d'appliquer les gestes barrières et de respecter la distanciation physique.

Renseignements auprès de l'association Oxygène au 06 82 07 28 01



Photo prise avant la crise sanitaire

WEEK-END BIEN-ÊTRE ET SOLIDAIRE !

Les associations madeleinoises "Regard de bébé plume" et "Sur les pas de Noam" organisent un **week-end solidaire les 12 et 13 septembre**, au Restaurant scolaire, rue Kléber.

> Samedi 12 septembre, de 14h à 17h :

Profitez d'un moment de détente et de convivialité autour de nombreux ateliers "bien-être" : massages, fabrication de produits cosmétiques, cours de couture, atelier Snoezelen, ateliers manuels pour les enfants...

Petite restauration vegan et healthy assurée.

Inscriptions sur place, de 5€ à 10€ selon les ateliers choisis.

> Dimanche 13 septembre, de 10h à 12h :

Matinée zumba animée par 5 coachs. Au programme : de l'énergie, de la musique et du fun !

Tarif 10€, inscriptions par mail à : regard.de.bebe.plume@gmail.com

Port du masque obligatoire. Merci d'appliquer les gestes barrières et de respecter la distanciation physique.

L'ensemble des bénéficiaires sera destiné à financer des thérapies intensives pour aider les enfants en situation de handicap à accéder à une plus grande autonomie.

Plus d'informations sur le site : www.regard-de-bebe-plume.com

RENTRÉE FUNKY...

Depuis bientôt 10 ans l'association Funk'Hi'Pop propose des initiations et cours de danse aux madeleinois à partir de 7 ans.

Danse orientale, danse indienne, salsa solo ou en duo, line dance, fit'dance, street dance... débutants ou initiés, l'association vous invite à danser le mardi, le jeudi, le vendredi, ainsi que le samedi matin pour les petits.

Pour rejoindre cette équipe dynamique, accueillante et souriante, rendez-vous sur leur site internet.

Rens. et inscriptions sur :
www.funkhipop.fr

OU RENTRÉE COUNTRY ?

L'association madeleinoise de country TEXAS RIDER'S organise un **bal au profit de l'association "vaincre la mucoviscidose", samedi 19 septembre, de 18h30 à 00h00**, au Restaurant scolaire, 89 rue Kléber.

Animation assurée par "Mimuzik" et petite restauration sur place. Entrée 6€. Gratuit pour les enfants de moins de 12 ans.

Cette année, c'est décidé ! Vous voulez danser la country ? Les TEXAS RIDER'S vous proposent des cours, les mercredis et vendredis, de 19h à 20h30, à la salle Debeyre, 89 rue Kléber.

**Rens. : 06 99 85 37 32
dubois5997@gmail.com**

PATRIMOINE ET JARDINS À LA FÊTE

POUR LES JOURNÉES EUROPÉENNES DU PATRIMOINE



Photos prises avant la crise sanitaire

Les parcs et jardins de La Madeleine se joignent aux traditionnelles manifestations proposées à l'occasion des Journées Européennes du Patrimoine pour vous offrir un week-end culturel et festif, **samedi 19 et dimanche 20 septembre !**

AU PROGRAMME DES JOURNÉES DU PATRIMOINE

SAMEDI 19 SEPTEMBRE :

> Circuit pédestre commenté d'1h, "La Madeleine au temps d'autrefois", avec le Syndicat d'Initiative.

Départ à 9h45, au 177 rue du Général de Gaulle.

Inscriptions au 03 20 74 32 35.

> Parcours découverte des instruments de musique (à 14h30) et concert flash (à 16h) au Conservatoire de Musique, Place des Fusillés et Déportés.

SAMEDI ET DIMANCHE :

> Découverte de la Caserne des pompiers de La Madeleine, expositions, démonstrations, petite restauration...

De 10h à 12h et de 14h à 17h, à la Caserne, 151 rue Jeanne Mailloffe.

ANIMATIONS GRATUITES



LES PARCS ET JARDINS EN FÊTE !

Cette année, les parcs et jardins de La Madeleine s'animent à l'occasion des Journées Européennes du Patrimoine. Sport, musique, jardinage... et bien d'autres surprises seront au programme de ce **dimanche 20 septembre** dans les parcs suivants :

> Parc Delattre de Tassigny :

Pique-nique et animations ("Bojoo" de la Compagnie Just1kiff) dès 12h, découverte originale du parc avec les comédiens de la Compagnie "les Baladins" à 17h. De 10h à 18h, exposition à ciel ouvert des "œuvres recyclées" réalisées par les ados du Centre Moulin et concerts assurés par l'Orchestre d'Harmonie et le groupe "Les Bals à Blanck", dans le kiosque installé pour l'occasion.

Vous êtes musiciens ? Chanteurs ? Venez vous produire dans le kiosque ! Inscriptions auprès du service animation au 03 20 12 21 69.

> Jardin pédagogique :

Activités réservées aux 1-3 ans, de 9h30 à 11h30 : jeux de transvasement, livres dans les arbres, espace de motricité... animés par des éducatrices de jeunes enfants.

De 10h à 18h, jardinez au naturel ! Apprenez tout sur le compost, découvrez le jardin pédagogique et échangez des graines avec l'association

"Magdeleine jardine" qui proposera aussi des ateliers manuels pédagogiques pour les enfants.

> Jardin de la Médiathèque :

Histoires à voix haute pour les enfants, détente et lecture d'œuvres sélectionnées par la Médiathèque pour les plus grands, de 10h à 12h.

Et de 11h à 11h30, rencontre avec Quentin Carnaille, artiste Lillois auteur de la sculpture "ÉQUILIBRE" exposée dans ce jardin depuis 2018.

> Parc Botanique :

Testez les bienfaits du circuit training avec les éducateurs sportifs, de 10h à 12h.

Si vous préférez vous reposer, des couvertures et transats seront mis à votre disposition pour lire les ouvrages sélectionnés par la Médiathèque, pendant que les enfants écouteront des histoires à voix hautes, de 14h à 18h.

> Parc Malraux :

De 10h à 18h venez rencontrer les abeilles madeleinoises, les poules du poulailler associatif mais aussi d'autres nombreux animaux de la ferme en visite au parc pour la journée, avec "la p'tite ferme itinérante".

> Parc Yvonne Abbas :

De 14h à 18h, trois ânes s'installeront dans le parc pour l'après-midi pour le bonheur des enfants ! À 15h30 découvrez le parc de manière originale avec les comédiens de la Compagnie "les Baladins".

> Les jardins de l'Europe :

De 10h à 12h, initiez-vous au tir à l'arc et au hockey.

> Parc Saint Vital :

De 14h à 17h30, la compagnie de cirque "Le Collectif du Plateau" du CRAC de Lomme vous proposera des instants suspendus poétiques et agiterons votre imaginaire.

Et de 14h à 17h, jeux anciens avec l'association ACOLJAJQ.

> Jardin des 4 saisons :

De 14h à 18h, le vélo à toutes les saisons : jeux et exposition avec la Métropole Européenne de Lille et l'association Droit au Vélo. Petites réparations avec l'atelier associatif "Bicycl'Up" (apportez votre vélo !) et tests de vélos électriques avec Ebikes Gallery et de trottinettes avec la ville.

> Parc Anne Frank :

À 14h, découverte originale du parc avec les comédiens de la Compagnie "les Baladins"

De 14h30 à 16h30, zumba et abdos fessiers en plein air.

RETROUVEZ LE PROGRAMME COMPLET ET TOUS LES LIEUX SUR LE SITE INTERNET DE LA VILLE, LA PAGE FACEBOOK ET SUR LE TRACT DISPONIBLE À L'ACCUEIL DE LA MAIRIE.
PORT DU MASQUE OBLIGATOIRE. GESTES BARRIÈRES ET DISTANCIATION PHYSIQUE À RESPECTER.



Spectacle musical burlesque **DÉSACCORDS PARFAITS**

**MARDI 6 OCTOBRE À 19H30, ESPACE MALRAUX,
RUE GUYNEMER.**

GRATUIT. Réservation en ligne : www.ville-lamadeleine.fr (rubrique agenda).
Tout public - Durée : 1h. Renseignements au 03 20 12 79 98.
Port du masque obligatoire et jauge d'accueil réduite de moitié.

Aline Rocket, violoncelliste, vénère Barbara Gilberte, "grande cantatrice lyrique et violonique de renommée inter-mondiale", et a la chance de l'accompagner sur scène. Son seul problème sera celui de pouvoir rester concentrée et ne pas se laisser emporter par sa fougue...

Dès leur apparition, les deux personnages sont absurdes, nous faisant rire de leurs propres déboires. Elles sautent d'une pierre à l'autre, d'un état à un autre, de Bellini à Hallyday, de l'opéra à la pop la plus acidulée, d'un instrument à un autre, sans retenue, éternellement en quête de gloire et de reconnaissance.

*Par la compagnie Zique A Tout Bout D'Champ. De et avec : Noémie Capron et Audrey Castagné.
Ecriture scénique : Ami Hattab. Régie générale : François Decobert. Photo : Fabien DEBRABANDERE.*

FAÇAD'ART...le rebond !

L'association Berkem Label vous invite aux temps forts de "FAÇAD'ART", dimanche 4 octobre !

Au programme :

> À partir de 11h, restitution des ateliers de design "cartographie participative du quartier de Berkem", à la Chaufferie Huet, Maison POC Ville collaborative (voir p.7)

> À 14h30, inauguration de l'œuvre de Quentin Carnaille et découverte de la porte végétale de Brena BAM et du mobilier prototype créé suite aux ateliers de design "usages des bords de Deûle" avec "Les Gens Géniaux".

> À 15h30, départ de la déambulation contée avec Antoine et son âne Cadichon.

> À partir de 17h, arrivée de la déambulation et apéro potager avec le groupe musical Triop's.

Le port du masque sera obligatoire. En partenariat avec la Ville de La Madeleine et Lille Métropole Capitale Mondiale du Design 2020. Renseignements au 06 80 15 35 58 www.berkemlabel.fr



TOUS À VOS LAMPIONS !

Déambulation urbaine, participative et festive, vendredi 6 novembre, départ à 18h de la Place du Marché jusqu'à l'espace Pré Catelan, 81 rue du Pré Catelan.

Lampions, totems cheminées, géants dégingandés... des productions individuelles et collectives réalisées à la Médiathèque et dans les écoles avec l'accompagnement d'artistes. Pour cette 12^{ème} édition la Chaufferie Huet sera mise à l'honneur !

Manifestation en partenariat avec la Ville de La Madeleine et Lille Métropole



pole Capitale Mondiale du Design 2020.

Le port du masque sera obligatoire. Merci d'appliquer les gestes barrières et de respecter la distanciation physique.

Renseignements :
06 80 15 35 58
sur www.berkemlabel.fr



CINÉ SOUPE

**MARDI 13 ET MERCREDI 14 OCTOBRE À 19H30,
À LA MÉDIATHÈQUE, 72 RUE GAMBETTA.**

GRATUIT. Réservation en ligne : www.ville-lamadeleine.fr (rubrique agenda).
À partir de 8 ans - Durée : 1h30. Renseignements au 03 20 12 79 98.
Port du masque obligatoire.

Ciné Soupe vous propose une nouvelle dégustation de courts métrages savoureusement drôles, critiques et poétiques, à découvrir seul, en famille ou entre amis ! Au menu de cette 18^{ème} saison, une sélection délicieusement éclectique autour de personnages attachants, comiques ou touchants, qui vous plongera dans vos souvenirs ou dans l'actualité.

Partagez ensuite vos impressions et émotions autour d'un bon bol de soupe !

QUARTIER LIBRE SUR LE GRAND BOULEVARD !

Cette année, le Grand Boulevard ne verra pas les coureurs des courses de la Brader'Y se défier sur son sol, mais les piétons, cyclistes, rollers, poussettes et trottinettes pourront à nouveau s'en donner à cœur joie sur ces artères centrales fermées aux voitures ! En famille, entre amis ou avec votre compagnon à quatre pattes, venez parcourir le Grand Boulevard, masqués et en respectant les gestes barrières et la distanciation physique.

Sur votre route, vous croiserez aussi de nombreux stands sur la mobilité tenus par la Métropole Européenne de Lille, l'Association Droit au Vélo (ADAV), la Ville de La Madeleine, Bicycl'Up, Ilevia, Vélowomon et Ebikes Gallery, où vous pourrez entre autres :

> Faire marquer votre vélo contre le vol (tarif 10€, sur présentation d'une pièce d'identité au nom du demandeur), prise en charge à 50% par la Ville pour les Madeleinois (sur présentation d'un justificatif de domicile de moins de 3 mois).

> Faire de petites réparations sur votre vélo.

> Tester des vélos cargos, trottinettes et vélos électriques (présentation d'une pièce d'identité demandée).

**DIMANCHE 27 SEPTEMBRE, DE 9H À 14H,
ENTRE ROMARIN ET SAINT-MAUR**



SIESTE LITTÉRAIRE, NUIT DES BIBLIOTHÈQUES, RENCONTRE... LA MÉDIATHÈQUE VOUS DONNE RENDEZ-VOUS !

SIESTE LITTÉRAIRE

Vendredi 2 octobre, de 12h30 à 14h, à partir de 14 ans.

C'est vendredi, la semaine se termine et nous invite à la décompression, à la coupure.

Pour vous aider à déconnecter profitez d'un temps calme dans un espace aménagé pour le repos. Prenez un sandwich et installez-vous dans un transat en ouvrant grand les oreilles. Une sélection de livres audio vous est proposée sur la pause dé-

jeuner. 5 minutes, un quart d'heure ou une heure, prenez le temps dont vous disposez pour vous ressourcer.

NUIT DES BIBLIOTHÈQUES

Le 10 octobre, de 10h30 à 20h

> "Les p'tits malins de la brousse"

De 10h30 à 11h20

Spectacle à partir de 4 ans.

Tout le monde à l'aéroport et hop !

Tout est prêt pour accueillir les héros du jour !

> Atelier "Character design"

De 10h à 12h

Pour les enfants de 8 à 12 ans.

Découvrez la manière dont sont créés les personnages de jeux vidéo avec Marine Macq et réalisez une figurine en argile à l'effigie de votre personnage de jeu vidéo préféré !

> Conférence "Le concept Art" : une mise en monde des jeux vidéo"

De 15h à 16h30.

Comment les univers de jeu vidéo sont-ils conçus ? Découvrez les dif-

férents métiers du jeu vidéo et les coulisses de leur élaboration !

> Concert du trio Fakoly !

De 18h à 20h

Trois artistes s'illustreront à travers les sonorités des instruments d'Afrique par le biais de chants et de rythmes pour petits et grands.

RENSEIGNEMENTS ET RÉSERVATIONS : MÉDIATHÈQUE DE LA MADELEINE, 72 RUE GAMBETTA

03 59 09 59 09 / www.mediathequelamadeleine.fr / facebook

CHANGEMENT DE MOQUETTE EN CHIFFRES !

Cet été, **25 jours** ont été nécessaires pour changer **1 000 m²** de moquette

à la Médiathèque. Pour ce faire, le mobilier a

été déplacé à **3 reprises** par **9**

agents bibliothécaires et techniques afin

de pouvoir poursuivre les services de "click and

collect" ! (Voir aussi p.17)



BLOC-NOTES

Jeudi 19 novembre

Repas spectacle au cabaret de Licques

Un plongeon dans la fantaisie du music-hall, entre folies parisiennes et illusions stupéfiantes.

Rens. auprès du CAFA au 06 71 77 10 66.

Du 9 au 15 octobre 2021

Séjour à Trégarvan, dans le Finistère

À l'Hotel-Club KER BEUZ, au début de la presqu'île de Crozon. Inscriptions ouvertes, paiement en plusieurs mensualités.

Rens. auprès du CAFA au 06 71 77 10 66.

SORTEZ MASQUÉS

Nouvelle distribution de masques

Depuis le 20 juillet 2020, (Conformément au décret du 17 juillet 2020), le port du masque est devenu obligatoire dans les lieux clos accueillant du public.

Par ailleurs, le décret du 31 juillet 2020 prévoit la possibilité pour les préfets, quand la situation épidémique locale le nécessite, d'étendre l'obligation du port du masque à tous les lieux pertinents, c'est-à-dire aussi l'espace public, sauf les locaux d'habitation.

Ainsi, depuis le 3 août dans certaines communes du Nord dont La Madeleine, le port du masque est devenu obligatoire **dans les abribus et arrêt de tramway ainsi que dans les espaces verts urbains (parcs, jardins, bords de Deûle).**

La Préfecture du Nord a décidé sur l'ensemble du département du Nord, le renforcement de mesures de prévention face à la crise sanitaire de Covid-19. Les mesures du port du masque sont étendues depuis le vendredi 21 août aux abords des écoles, lycées et collèges dans un périmètre de 50 mètres sur nouvelle décision préfectorale.

Retrouvez les lieux sur www.nord.gouv.fr

Pour accompagner l'obligation du port du masque à La Madeleine, la municipalité organise **une nouvelle distribution gratuite** de masques en tissu lavables et réutilisables pour tous les Madeleinois, dont voici les modalités pratiques :

VOUS AVEZ MOINS DE 65 ANS ?

Première étape : inscrivez-vous

Merci de vous connecter sur le site internet de la Ville : www.ville-lamadeleine.fr et de remplir le formulaire en ligne disponible.

Deuxième étape : rendez-vous à la permanence organisée du 14 au 19 septembre du lundi au vendredi de 8h à 20h et le samedi de 8h à 12h, à la salle Moulin, rue du Moulin, muni des pièces justificatives suivantes : livret de famille et justificatif de domicile.

VOUS AVEZ PLUS DE 65 ANS ?

Pour vous faire connaître, contactez le 03 20 12 79 92 du lundi au vendredi de 8h30 à 12h et de 13h30 à 17h. Votre dotation de masque vous sera déposée à domicile.

ADOPTER LES GESTES SIMPLES POUR VOUS PROTÉGER ET PROTÉGER VOTRE ENTOURAGE :



POUR SE PROTÉGER ET PROTÉGER LES AUTRES

Selon l'arrêté préfectoral du Nord du 31 juillet 2020 imposant le port du masque pour les personnes de 65 ans et plus, dans les zones à forte concentration de personnes dans certaines communes du Nord à compter du lundi 03 août 2020.



VOS RENDEZ-VOUS CITOYENS

Samedi 12 septembre

Balade urbaine

A 9h, rendez-vous au Bistrot du Romarin
104 avenue de la République

Mercredi 30 septembre

Tchat en ligne avec M. le Maire

De 18h30 à 20h sur le site internet de la Ville :
www.ville-lamadeleine.fr

Samedi 3 octobre

Permanence de Monsieur le Maire

De 9h30 à 11h30 à la Mairie.

Lundi 12 octobre

Conseil Municipal

À 18h15, Hôtel de Ville, salle du Conseil.

HOMMAGE à Jean-Charles Carpentier

La Ville de La Madeleine a perdu l'une de ses figures. Jean-Charles Carpentier nous a quittés le 22 juillet dernier dans sa 82^{ème} année.

Tous ceux qui ont eu la chance de croiser son chemin ont pu apprécier sa rigueur bienveillante et un homme aux multiples casquettes, toujours au service des autres.

Ancien Colonel dans l'Armée de Terre, il a été Adjoint au Maire de La Madeleine, délégué à l'Enseignement et à la Prévention de la Délinquance de 1995 à 2001. Il est à l'origine de la création du service jeunesse de la Ville et de l'ouverture du Point Information Jeunesse.

Particulièrement impliqué auprès des jeunes, il était aussi le vice-président de l'Association de Coordination des Loisirs des Jeunes et de l'Animation des Quartiers (ACoLJAQ) pour laquelle il a beaucoup œuvré en faveur de son agrément en centre social. "Un homme engagé, droit, un humaniste sûr de ses valeurs. Un homme bon, qui aimait les gens, tous les gens, qui a particulièrement œuvré pour la jeunesse" s'est exprimé Eryk Ziza, Adjoint à la Solidarité et au Logement, Président de l'ACoLJAQ.

Musicien, saxophoniste passionné, il a aussi été le Président de l'Orchestre d'Harmonie de La Madeleine de 2003

à 2005. Membre de la chorale Axone, artiste-peintre, il avait exposé à plusieurs reprises au Salon des Artistes Madeleinois.

Il était aussi le traducteur privilégié lors des échanges avec nos amis de Kaarst, grâce à son allemand impeccable.

"C'est avec tristesse que j'apprends le décès de Jean-Charles Carpentier. Ancien Adjoint au Maire de La Madeleine et toujours engagé dans la vie associative, il laissera le souvenir d'un homme bon, jovial et droit. Il nous manquera. Il me manquera" a déclaré Sébastien Leprêtre, Maire de La Madeleine.



	Taxe d'habitation	Taxe foncier bâti	Taxe foncier non bâti
Bondues	29,79 %	23,99%	52,01%
Lammersart	37,20 %	30,73 %	43,53%
Lille	33,55 %	29,06 %	16,65%
Marcq-en-Barœul	27,46 %	14,21%	19,19%
Marquette	32,16 %	36,94%	64,32%
Roubaix	28,90 %	29,41%	60,74%
Saint André	38,05 %	26,27%	30,20%
Tourcoing	32,30 %	31,70%	49,50%
Villeneuve d'Ascq	30,56 %	28,38%	87,04%
La Madeleine	24,93%	24,94%	13,66%

VOS IMPÔTS LOCAUX, les taux toujours gelés

Pour la 7^{ème} année consécutive, les taux communaux des impôts locaux resteront, cette année encore, gelés à leur niveau de 2013.

Les taux sont donc identiques à ceux de l'année dernière, à savoir :

- 24,93 % pour la taxe d'habitation,
- 24,94% pour la taxe foncière sur les propriétés bâties,
- 13,66% pour la taxe foncière sur les propriétés non bâties.

Des taux que nous vous invitons aussi à comparer avec quelques communes voisines dans le tableau ci-contre.

PARTICIPEZ à la cérémonie d'accueil

Bienvenue aux nouveaux Madeleinois !

Parce que La Madeleine attire de nouveaux habitants chaque année et qu'elle souhaite les accueillir chaleureusement, la mairie organise une fois par an une cérémonie d'accueil à leur intention.

Vous êtes concernés ? Démarrez votre nouvelle vie de Madeleinois en participant à cette cérémonie conviviale et chaleureuse.

Ce moment d'échanges vous permettra de mieux connaître la ville, ses équipements municipaux, les activités proposées par la Ville et les associations et pour-quoi pas de faire connaissance avec vos futurs amis.

Vous serez accueillis **le vendredi 2 octobre à 18h30**, à l'espace Malraux, rue Guynemer, autour d'un pot placé sous le signe de la convivialité en présence de Sébastien Leprêtre, Maire de La Madeleine et des élus municipaux.

Vous pourrez également y recevoir votre kit du nouvel habitant : guide pratique, rendez-vous de la prochaine saison culturelle, primes développement durable, disque de stationnement... un panel complet d'outils pour vous familiariser avec votre nouvelle ville !

Si vous souhaitez participer à cette cérémonie conviviale, inscrivez-vous auprès de l'accueil de la Ville au 03 20 12 79 79.



Photo prise lors des cérémonies antérieures, avant la mise en place des conditions sanitaires..

Sourions masqués !

La cérémonie d'accueil se fera dans le respect des conditions sanitaires en vigueur pour éviter la propagation du virus : port du masque et distanciation physique. Merci de votre compréhension !

CADRE DE VILLE



Visseuses, perceuses, ponceuses, scies sauteuses... **RENDEZ-VOUS À L'OUTILLOTHÈQUE**



Visseuses, perceuses, ponceuses, scies sauteuses et autres machines dont vous ne connaissez peut-être ni le nom ni l'existence, vous pouvez désormais les emprunter gratuitement à l'outillothèque de La Madeleine ouverte cet été sur l'initiative de la Municipalité !

Pour vos petits ou plus gros travaux, plus besoin d'acheter ni d'entreposer

(pour bien souvent ne plus jamais vous en servir !), rendez-vous à l'outillothèque installée, pour le moment à titre expérimental, dans la future Zone d'Activités Solidaires, rue Delesalle (face à Calinauto).

Les consommables (papier à poncer, disques à tronçonner...) sont vendus à l'unité et à prix coûtant.

Pour alimenter l'outillothèque, vous pouvez aussi faire don d'outils dont vous souhaitez vous séparer et ainsi en faire profiter la collectivité !

Outillothèque de La Madeleine :

ZAS - 8 rue Delesalle

Le mercredi de 10h à 18h,

le vendredi de 14h à 19h

et le samedi de 9h à 13h.

Pensez à vous munir :

- d'un chèque de caution (1 chèque par outil emprunté),
- de la copie d'un justificatif de domicile de moins de 6 mois,
- de la copie d'une attestation d'assurance civile,
- de la copie de votre pièce d'identité.



REPAIR VÉLO pour remettre votre deux roues sur pied

A côté de l'outillothèque sur la future ZAS, l'atelier "Repair vélo" a ouvert ses portes le samedi 29 août.

Bicycl'Up vous accueille le samedi matin de 9h30 à 14h30. Vous pouvez aussi prendre rendez-vous en contactant Grégoire Sergent - gregoire.sergent@wanadoo.fr ou au tél 06 73 99 47 73

Repair Vélo de La Madeleine

Future ZAS - 8 rue Delesalle le samedi de 9h30 à 14h30

TRANSFORMA(C)TION !

Bilan du 1^{er} chantier citoyen



Rue de Paris, vers 9h

Participer collectivement et concrètement à l'embellissement de notre cadre de vie à tous, tels sont les objectifs des nouveaux chantiers citoyens dont le 1^{er} rendez-vous s'est tenu le 18 juillet dernier, rue de Paris. Un peu d'huile de coude, beaucoup de bonne humeur et 3 heures plus tard, le lieu est métamorphosé ! Un bon débroussaillage (pas moins de 10 sacs de déchets verts), des jolies



1 bonne heure plus tard...

fleurs, une jardinière et un nichoir en bois recyclés, il n'en fallait pas plus pour faire renaître cet espace oublié.

"Ces chantiers représentent une énergie collective et positive en faveur de notre environnement commun" explique Arnaud Poutrain, le nouvel adjoint à la "qualité de l'espace public".



et encore 1 heure plus tard...

Vous souhaitez participer au prochain chantier citoyen ? RDV le samedi 26 septembre, à 9h devant la mairie. Au programme, ateliers peinture/jardinières dans le quartier du Romarin et nettoyage du mobilier urbain.

Faites-nous également part de vos suggestions à l'adresse mairie@ville-lamadeleine.fr



Et après 3h de travail !

La Ville fournit la matière première : peinture, fleurs, outils... à chacun d'apporter sa bonne volonté et sa bonne humeur !

LES TRAVAUX, près de chez moi

Rues de Chanzy/Turenne

En vue d'étendre la zone 30 Pasteur sur tout le secteur délimité par les rues Pasteur, du G. de Gaulle et Concorde-Saint-Pierre, la Métropole Européenne de Lille a procédé à la pose de ralentisseurs rues de Turenne et de Chanzy.

Des doubles-sens cyclables seront également instaurés dans ces deux rues à sens unique, comme pour les rues Desaix, Saint-Pierre, J.Mermoz et l'avenue Bernadette.

Piste cyclable avenue de la République

Afin de faciliter l'accès à la piste cyclable depuis les rues débouchant sur la latérale de l'avenue de la République, à la demande de la Ville de La Madeleine, la MEL engage des travaux pour la création d'accès à la piste bidirectionnelle du Grand Boulevard depuis les rues du Maréchal Foch, Berthelot, et l'avenue Simone.

Travaux réseau de chaleur

En raison de travaux de Sourceo pour le dévoiement d'une canalisation d'eau en lien avec les travaux du réseau de chaleur, la circulation au carrefour Saint Maur sera perturbée jusqu'au 25 septembre.

Du fait de complications liées à la présence d'autres réseaux, le chantier du réseau de chaleur se poursuit au carrefour du Romarin. La voie latérale avenue de la République sera réouverte mi-septembre et le carrefour Romarin sera complètement réouvert à la circulation d'ici la fin septembre.

Reprise du REPAIR CAFÉ

Le Repair Café madeleinois reprendra **le jeudi 17 septembre** de 18h à 20h au Café Le Véga (95 rue du Pré Catelan).

Renseignements :

catherine@lapetitemadeleine.org
Gratuit et sans réservation.
Masque obligatoire

WORLD CLEAN UP le 19 septembre

L'ACOLJAJ, le Rotary Club et l'association REVES, en collaboration avec la Ville de La Madeleine, vous proposent de participer au "World Clean Up Day", la journée mondiale du nettoyage de notre planète.

Afin de mailler au mieux la Ville, trois lieux de rendez-vous sont proposés le **samedi 19 septembre** à 9H30 :

- devant l'ACOLJAJ (70 rue de Berkem) - rdv dès 9h pour un accueil café
- sur la place du marché
- devant la mairie (160 rue du Général de Gaulle)

Munissez-vous de chasuble fluorescente (si possible), le reste du matériel vous sera fourni !



QUE DEVIENNENT VOS EAUX USÉES ?

Participez à la visite de la station d'épuration

La Ville vous propose de participer à la visite de la station d'épuration de Marquette-lez-Lille, située en face du nouveau cimetière et des jardins familiaux de La Madeleine **le samedi 26 septembre de 10h à 12h.**

Au travers de cette visite, vous pourrez :

- comprendre le rôle et le fonctionnement des étapes liées au traitement des eaux usées, des boues et de l'air,
- vous familiariser avec l'approche « développement durable » dans la vo-

lonté de traiter, transformer, recycler les pollutions issues de l'épuration des eaux usées,

- découvrir les métiers relatifs à la station d'épuration (électromécaniciens, chef d'usine, ...).

Sur réservation par mail : developpement-durable@ville-lamadeleine.fr ou par téléphone au 03 20 12 79 75.

A partir de 8 ans - possibilité de s'y rendre en vélo (3,5 kms - rdv sur la place du Marché à 9H30) ou en co-voiturage.



VIGILANCE SÉCHERESSE, réduisons notre consommation d'eau

Le 6 août 2020, le comité technique sécheresse réunissant la direction régionale de l'environnement, de l'aménagement et du logement (DREAL), Météo France, l'Office français de la biodiversité (OFB) du Nord, les directions départementales des territoires et de la mer (DDTM) des départements du Nord et du Pas-de-Calais, et le bureau de recherches géologiques et minières (BRGM), a fait le point sur les évolutions constatées depuis la fin juillet.

Compte-tenu des dernières données relevées sur les différents bassins versants, le préfet du Nord, a pris un arrêté plaçant le bassin Marque-Deûle en alerte sécheresse **jusqu'au 15 septembre 2020 (délai susceptible d'être renouvelé).**

QUELQUES CONSEILS :

- Faire la chasse aux fuites

Un robinet qui goutte gaspille 4 litres chaque heure, une chasse d'eau qui fuit entraîne une perte de 25 litres.

- Limiter sa propre consommation

Veillez à fermer le robinet quand vous vous lavez les mains ou les dents ou quand vous vous savonnez sous la douche. Privilégiez d'ailleurs les douches.

- **Installer de petits équipements** comme un mousseur à l'extrémité du robinet (ou sur un pommeau de douche) ou comme une chasse d'eau à double débit.

- Optimiser l'arrosage du jardin

Il est préférable d'arroser ses plantes et son potager le soir, pour éviter les déperditions liées à l'évaporation, - Et bien sûr, **recupérer et réutiliser l'eau** notamment en bénéficiant de l'aide municipale à l'acquisition d'un récupérateur d'eau de pluie.

Le quartier libre sur le Grand Boulevard, c'est le dimanche 27 septembre de 9h à 14h. A cette occasion, un stand "mobilité" animée par la Ville vous permettra de découvrir les modes de transports doux (plus d'infos en p 11).



LES ÉCOLES

- À l'école du Moulin Alphonse Daudet (ci-contre) : travaux sur la toiture dans le couloir permettront une meilleure isolation thermique.

- À l'école Rostand (ci-dessus) : peinture dans les couloirs, remplacement des sanitaires et travaux d'isolation et de toiture.

- À l'école Kléber (ci-dessous) : rénovation et isolation de l'ensemble des toitures de l'école, remplacement du carrelage dans le hall d'entrée et rénovation de la salle d'activités à l'étage.

QUELS CHANTIERS !

Les chantiers estivaux à La Madeleine

La période estivale étant propice aux petits et gros travaux dans les écoles, salles de sport et bâtiments publics de la Ville, entreprises et services municipaux sont restés mobilisés tout l'été.

Petit tour des chantiers pour Monsieur le Maire en compagnie d'Arnaud Poutrain, adjoint au maire délégué aux travaux et de Xavier Dewalle, directeur des services techniques.



LA SALLE FLANDRE

Après de nombreuses années d'utilisation, le revêtement de la salle Flandre, qui accueille notamment les clubs de basket, volley-ball et roller, a été changé par un sol sportif polyvalent. Le rond central pour le basket est clairement identifié.

RUE AMAND OSTANDE

Création d'un parking municipal public de 24 places de stationnement ainsi qu'un garage à vélos sécurisé, en accompagnement des travaux de voirie réalisés par la Métropole Européenne de Lille (avec la création d'un trottoir).





LA CHAUFFERIE HUET

Les travaux de la Chaufferie se sont achevés cet été avec les finitions : peinture extérieure de l'extension et l'installation de toute la scénographie : lumières, perches, sonorisation...

Après le nettoyage en profondeur de l'équipement, la chaufferie Huet est prête à accueillir prochainement la maison POC Ville Collaborative (voir en p. 7).

Le parking public attenant a par ailleurs été réorganisé en aménageant des places de stationnement supplémentaires et une nouvelle clôture a été installée autour du square du Tissage attenant.



LA RUCHE, RUE DE FLANDRE

Avec la relocalisation du Point Information Jeunesse (rue du Moulin), la halte-garderie La Ruche, qui occupait le rez-de-chaussée, s'est agrandie.

Peintures, revêtements de sols, agencement, réorganisation des locaux, plomberie, électricité (leds), menuiseries intérieures, pose de grilles de ventilations naturelles et de radiateurs adaptés aux petits, la halte garderie s'est également vue dotée d'un ascenseur pour répondre aux normes d'accessibilité.



RESTAURANT SCOLAIRE, RUE KLÉBER

L'ensemble de l'éclairage de la salle du restaurant scolaire a été rénové. Un éclairage leds permettra désormais de faire des économies d'énergie.



LA MÉDIATHÈQUE

Inaugurée en novembre 2013, la Médiathèque a vu passer quelques 583 000 visiteurs. Sept ans après son ouverture et avec une telle fréquentation, il était donc nécessaire de remplacer la moquette, un revêtement choisi pour ses qualités acoustiques. Les boîtiers électriques installés au sol ont également été rénovés.

TOUTES GÉNÉRATIONS

La rentrée scolaire vient juste de sonner ! Les petits Madeleinois retournent à l'école dans un contexte sanitaire particulier accompagné de nouvelles habitudes à adopter.



Photo prise avant la crise sanitaire

LA RENTRÉE SCOLAIRE EN 3 QUESTIONS

à Violette Massiet Zielinski, adjointe au Maire déléguée aux écoles

Comment la Ville a-t-elle anticipé la rentrée qui s'effectuera dans un contexte sanitaire particulier ?

La Ville a tout mis en œuvre pour que cette rentrée soit sécurisée, studieuse et sereine.

Depuis l'annonce de la réouverture des écoles au mois de mai, la Municipalité, l'Inspection de l'Education Nationale et l'ensemble des Directeurs et des équipes enseignantes ont travaillé « main dans la main », en étroite collaboration.

La Municipalité a accompagné les écoles au plus près dans la mise en œuvre et l'application des protocoles sanitaires. L'ensemble des agents municipaux dont les missions s'effectuent dans les écoles (ATSEM, agents d'entretien, Éducateurs sportifs, animateurs, intervenants

divers, ainsi que les agents des Services Techniques) ont été mobilisés et sensibilisés aux problématiques relatives au contexte sanitaire, afin que l'accueil des élèves s'effectue dans les meilleures conditions.

Quelle est la tendance des effectifs scolaires ?

Après une année scolaire 2019-2020 très "particulière", on constate une stabilité globale des effectifs, et même une augmentation concernant les élèves de 6 à 11 ans, en école élémentaire.

Aucune fermeture n'a été prononcée par l'Education Nationale. Et la Ville se réjouit d'une ouverture de classe à l'École Kléber, qui passera ainsi de 6 à 7 classes, la classe "ULIS" y étant maintenue, en plus des 6 autres.

Les Services municipaux ont accompagné l'équipe enseignante de cette école pour que les locaux accueillant la nouvelle classe soient adaptés au plan pédagogique.

Comme le souhaite Monsieur le Maire, une révision de la sectorisation scolaire est prévue au cours du mandat entamé afin de maintenir l'équilibre des effectifs scolaires dans les écoles.

Dans le contexte actuel, les projets et interventions proposés par la Ville aux écoles sont-ils maintenus ?

Oui, tout à fait. Comme elle le fait depuis de très nombreuses années, la Ville proposera des séances d'expression corporelle dans chaque école maternelle, dispensées par une Professeure de danse. Les services de la

médiathèque accueilleront tout au long de l'année des classes de la petite section au CM2 autour de diverses thématiques. Le service culture proposera des projections de courts-métrages à destination d'élèves de cycle 2. Des musiciennes intervenantes du Conservatoire de Musique accompagneront les enseignants dans leurs projets de classes, en même temps qu'elles proposeront aux enseignants volontaires des projets spécifiques dans lesquels les classes pourront s'inscrire : le projet « concerts scolaires » sur le thème des claviers pour les élèves de cycle 2, le projet « mini-opéra » pour les élèves de CM1 et CM2 et le projet « voyage dans l'espace » pour les élèves de CE2 et CM1. C'est donc une année dense et riche qui s'annonce.



Rentrée 2020 SERVICES PÉRI-SCOLAIRES

La Ville organise des accueils périscolaires chaque jour et des accueils de loisirs durant chaque période de vacances scolaires.

Retrouvez toutes les informations pratiques (horaires, modalités de réservation, d'annulation, de facturation) dans le guide de la rentrée 2020/2021, disponible sur le site internet de la Ville, dans les écoles et en mairie, au service Famille-Enfance-Écoles.

**Renseignements auprès du service:
03 20 12 79 93
service-famille@ville-lamadeleine.fr**

Inscriptions Colis de Noël

Le Comité des aînés, fêtes et animations (CAFA) de La Madeleine organise les inscriptions pour le colis de Noël du 15 octobre au 14 novembre les mercredis de 10h à 11h30 et les vendredis de 15h à 16h30 au foyer Dufour, rue du Général de Gaulle.

Le colis est destiné aux + de 70 et aux personnes qui ont 70 ans dans l'année.

Le CAFA vous invite également aux sorties et aux voyages qu'il organise. Plus de détails en p. 11

Vous êtes parents à la recherche d'un mode d'accueil pour votre enfant ?

Retrouvez la liste des Assistant(e)s Maternel(le)s de La Madeleine au RAM et sur le site internet de la Ville (Rubrique "Au quotidien" "Petite enfance")

www.ville-lamadeleine.fr

Cette liste est mise à jour chaque semaine.

Vous pouvez être accompagné(e) par le RAM de façon individualisée dans vos recherches et questionnements concernant l'accueil de l'enfant, la fonction d'employeur.

Ce temps d'échange proposé par le RAM permet d'appréhender avec sérénité ce moment important et délicat de recherche de mode d'accueil pour votre enfant.

Vous êtes assistant(e) maternel(le) et souhaitez être accompagnée individuellement pour vous inscrire sur le site « mon-enfant.fr » contactez : maisondelapetitenfance@ville-lamadeleine.fr



MAISON DE LA PETITE ENFANCE

Participez aux ateliers enfants parents

La Maison de la petite enfance, de la famille et de la parentalité vous propose des ateliers enfants/parents.

- Motricité Libre

Atelier animé par une psychomotricienne, l'enfant évolue sous le regard attentif de ses parents qui l'accompagnent dans un espace d'exploration et de découvertes.

Cycle de 5 séances de 9h30 à 10h30 les samedis

12, 26 septembre, 17 octobre - 7 novembre - 14 novembre.

- Eveil Musical avec Kaï Dina

Ateliers avec chants traditionnels, djembé, guitare, percussions et lecture à voix haute.

Samedis 19 septembre - 3 octobre - 28 novembre

De 9h15 à 10h ou de 10h15 à 11h (séance au choix)

- Flocontine : "La voyageuse d'histoire"

Atelier-spectacle autour du livre jeunesse et des histoires.

animé par Florence Bouvé le mercredi 18 novembre

Séance au choix de 9h30 à 10h15 ou de 10h30 à 11h15

Les P'tites Madeleines - 9 rue des Gantois - Tél : 03 20 55 22 72 - www.ville-lamadeleine.fr

FORMATION GRATUITE

Apprendre à porter secours



Malaise, traumatisme, perte de connaissance, arrêt cardiaque... Comment réagir face à une situation d'urgence de la vie quotidienne ?

Pour apprendre les bons gestes, la Ville organise une nouvelle session de formation Prévention et Secours Civiques de niveau 1 destinée aux jeunes de 11 à 25 ans (celle du 19 septembre est complète).

La formation se tiendra le samedi 24 octobre au PIJ où le port du masque sera obligatoire.

Inscriptions au Point Information Jeunesse

12, rue du Moulin - Tél : 03 28 52 66 90

Se munir d'une carte d'identité et d'un justificatif de domicile

LE CENTRE MOULIN ADOS

l'accueille toute l'année !

Le Centre Moulin Ados l'accueille pendant les vacances mais pas que ! L'équipe d'animation te propose une multitude d'activités, sorties, journées à thèmes... tout au long de l'année scolaire

- Mardi, jeudi et vendredi de 14h30 à 18h30 : atelier loisirs détente, billard, tennis de table, babyfoot, lecture, jeux de société, console PS4, foot en salle, (le vendredi à la salle Flandre jusque 19h). Lors de ces accueils et selon les activités pro-



Photo prise avant la crise sanitaire

posées, les jeunes sont libres de venir et de repartir seuls, sous réserve d'une autorisation parentale.

CENTRE MOULIN ADOS pour les jeunes de 11 à 17 ans:
(entrée parc De Lattre de Tassigny, derrière le kiosque)

Port du masque obligatoire

Tél : 03 28 52 60 08 ou 06 83 82 42 12

Une nouvelle crèche au futur hameau commercial

Au cœur du futur hameau commercial, une nouvelle structure "Crèche attitude" ouvrira ses portes en février 2021.

Cette crèche d'une capacité de 10 places sera ouverte aux collaborateurs de l'hôpital de la Louvière, aux entreprises de la zone mais aussi aux familles madeleinoises à la recherche d'un mode de garde.

La crèche sera ouverte de 6h30 à 18h30 du lundi au vendredi et les enfants en situation de handicap pourront y être accueillis.

Les repas servis aux enfants seront 100% bio et/ou locaux.

Renseignements au 06 09 23 77 16



Photo prise avant la crise sanitaire

LE SALON SÉNIORS, un programme en or

Dans le cadre de la Semaine Bleue, la Ville de La Madeleine organise la seconde édition du **Salon des Séniors**. L'événement aura lieu à la salle du Romarin, rue Paul Doumer **le jeudi 8 octobre de 10h à 17h**.

Ce rendez-vous, dont l'accès est gratuit, rassemblera en un même lieu tous les acteurs qui agissent pour le mieux vivre des retraités et des personnes âgées : des associations locales, les services de la Ville dédiés aux personnes âgées, des entreprises privées seront présents pour répondre aux interrogations du public et de leurs proches.

Le salon se veut un lieu d'échanges, de rencontres et de convivialité, où les visiteurs bénéficieront de conseils pratiques sur les thèmes qui les intéressent particulièrement, comme les loisirs, la santé, la beauté, le prêt à porter, les voyages, le logement, le sport ou encore les droits des retraités...

Le salon présentera également des produits et services spécialement dédiés au plus de 60 ans ou à nos aînés en situation de dépendance : habitat, solidarités, services à la personne, droit, retraite, patrimoine...

Des démonstrations de Tai Chi, de gymnastique et de marche nordique seront également programmées pour vous faire découvrir ces disciplines originales et complètes

: parcours équilibre de 10h à 10h45 - tai-chi de 11h à 11h45 et de 14h45- à 15h30 - gym douce de 13h45 à 14h30 - marche nordique de 14h30 à 15h45 - gym séniors de 16h à 16h30.

Des conférences seront organisées par la CARSAT. Durant le salon, le Syndicat d'Initiative organisera une tombola avec de nombreux lots à gagner. Petite restauration sur place par le Comité des Aînés, Fêtes et Animation.

Le salon séniors se fera dans le respect des conditions sanitaires en vigueur pour éviter la propagation du virus : port du masque et distanciation physique.

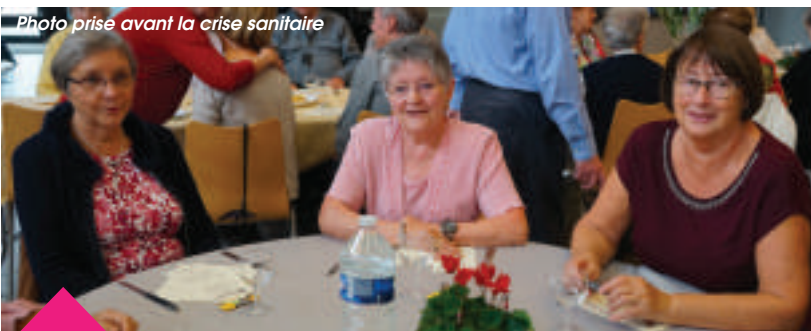


Photo prise avant la crise sanitaire

Nouvelle organisation pour le repas des aînés

INSCRIVEZ-VOUS !

Photo prise avant la crise sanitaire



SAMEDI 10 OU DIMANCHE 11 OCTOBRE À 12H AU RESTAURANT SCOLAIRE RUE KLÉBER

Offert par la mairie. À partir de 65 ans.

Renseignements auprès du service aînés au 03 20 12 21 62 ou service-aînés@ville-lamadeleine.fr

Tous les ans, au moment de la semaine bleue, un repas convivial sur fond musical avec une piste de danse dédiée aux participants, est organisé pour les aînés madeleinois de plus de 65 ans.

Cette année, dans le contexte sanitaire actuel, la Ville organise le repas des aînés (à partir de 65 ans) sur **2 jours, le samedi 10 ou le dimanche 11 octobre** au restaurant scolaire, rue Kléber. Vous aurez ainsi le choix entre ces deux dates.

Conditions pour s'inscrire : être madeleinois et avoir au moins 65

Les exposants :

Services à la personne :

CLIC RELAIS AUTONOME

La Poste

Ilévia

AMSD

LMSIAD

CCAS

Le FIACRE

CAMARET - Maison et service
Cidalia Coiffure

Solidarités

Dispositif Voisin'âge

Un Toit à partager

Maison des aidants

Poursuivre

Habitat

Ma Maison - EHPAD

La Roseraie

SOS SENIORS

L'ingénieur

Santé

Optic2000

Médical plus

Audition Olivier

La lunetterie

Au cœur de Femmes

Mes droits - ma retraite mon patrimoine

Mutuelle Mandarin

Allianz Da Costa

CPAM

CARSAT

Office notarial de La Madeleine
Association des curateurs de Lille

Loisirs

CAFA

Ampa Voyage

Syndicat d'Initiative

Service des Aînés

Médiathèque

ans. Présenter la carte pass' séniors ou justificatif de domicile et une pièce d'identité.

Comment s'inscrire ?

Les inscriptions se dérouleront à la salle Moulin, rue du Moulin du 21 au 25 septembre de 8h30 à 11h30 sur présentation de sa carte pass'séniors en cours de validité ou pièce d'identité + justificatif de domicile.

Le repas des aînés se fera dans le respect des conditions sanitaires en vigueur pour éviter la propagation du virus : port du masque et distanciation physique.



ON A AIMÉ

1 à 3 Avec le confinement, les producteurs de pommes de terre se sont retrouvés avec des tonnes non consommées .
 En témoignage de solidarité avec la production locale, mais aussi pour promouvoir les circuits courts et soutenir la reprise des commerçants madeleinois, la Ville a acheté trois tonnes de pommes de terre à un agriculteur de la métropole lilloise. Celles-ci ont été remises gratuitement à une dizaine de cafetiers et restaurateurs madeleinois partenaires de l'opération "Mon resto à la frite".
 Ces derniers sont venus sur la place du marché récupérer leurs sacs de patates et, après la laborieuse corvée de l'épluchage, ils ont régalé les Madeleinois qui, via un coupon dans le magazine de cet été, ont pu venir retirer, gratuitement, un cornet de délicieuses frites fraîches ! L'occasion de faire rimer convivialité, proximité et solidarité !

4 et 5 La guinguette madeleinoise installée sur les bords de Deûle a ravi, pendant l'été, les amateurs de flânerie et de moments conviviaux !
 Vous n'en avez pas encore profiter pour boire un verre, partager un repas ou encore danser ?
 Vous avez jusqu'au 20 septembre (accès rue du Quai) pour vous y rendre, dans le respect des gestes barrières, de la distanciation physique et en portant le masque.



7



8



9



10



11



12

7 à 9 Si le concert de la Fête Nationale a malheureusement dû être annulé, la Ville a souhaité conserver le traditionnel feu d'artifice. Tiré le 13 juillet, il était plus court mais plus haut que d'habitude, afin que chacun puisse le voir de chez lui sans se déplacer.

Merci aux nombreux photographes qui ont immortalisé le spectacle en envoyant leurs clichés de leurs balcons, terrasses, jardins, pas de portes... Retrouvez l'album photos : #feudartificelamadeleine2020

10 et 11 En dépit de la situation sanitaire, pas question pour les équipes d'animation des accueils de loisirs de cet été de faire l'impasse sur la bonne humeur et la fête ! Les petits Madeleinois accueillis auront passé un été inoubliable, surtout après plusieurs semaines de confinement ! Comme chaque année, Sébastien Leprêtre s'est rendu dans les accueils de loisirs afin d'échanger avec les animateurs ainsi que les enfants qui se montrent particulièrement bavards lorsqu'il s'agit de raconter à Monsieur le Maire comment ils occupent leurs journées !

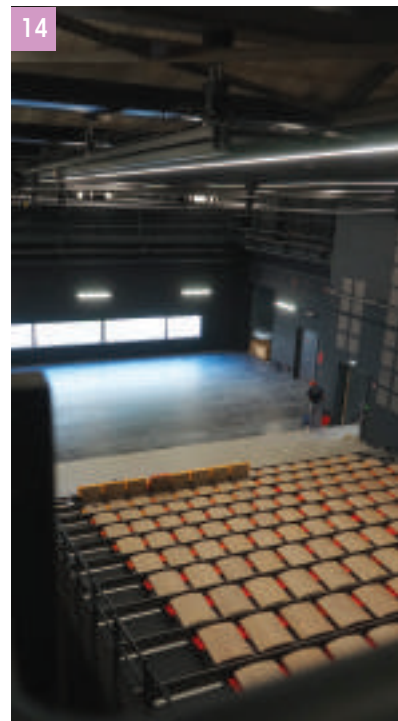
Pour pallier aux difficultés scolaires de certains enfants, difficultés accentuées par le confinement, la Ville a organisé, en lien étroit avec l'Education Nationale, un accueil de loisirs studieux, durant deux semaines en juillet à l'école Victor Hugo.

12 Née le 28 juin 1920 à Cambrai, Lucienne est arrivée à «Ma Maison» à La Madeleine en 2002. Elle a donc fêté récemment son 100^{ème} anniversaire entourée de ses amis et des résidents. Sébastien Leprêtre, Maire de La Madeleine, lui a souhaité un joyeux anniversaire avant de partager le magnifique gâteau d'anniversaire réalisé pour l'événement.

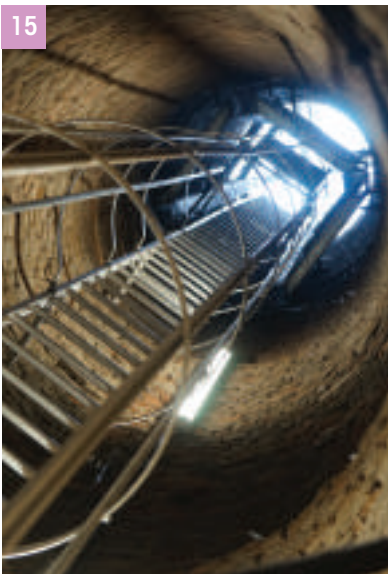
13



14



15



16



17



18



19

18 "Je ne savais pas que j'étais tant aimé" a déclaré Monsieur Thomas, Madeleinois depuis 99 ans. En plus de la visite de Monsieur le Maire, Robert Thomas, qui fêtait son centième anniversaire le 19 juin dernier, a reçu de très nombreuses visites et marques d'affection : amis, voisins, infirmières, médecin, aide ménagère... C'est Christelle, son auxiliaire de vie, qui avait tout organisé pour ce centenaire attachant, qu'elle considère aujourd'hui comme un membre de sa famille.

19 Crème solaire, casquette, serviette de plage et maillot de bain étaient dans les sacs des participants aux trois journées à la mer organisées cet été par la Ville et le Centre Communal d'Action Sociale. Direction Petit-Fort-Philippe, Dunkerque et Bray-Dunes pour une journée détente afin de profiter des joies des plages du Nord !

13 à 16 Les équipes techniques ont peaufiné les derniers détails pour pouvoir ouvrir prochainement la Chaufferie Huet au public. Finitions, installations du matériel, grand nettoyage étaient au programme de la fin du mois d'août pour que tout soit prêt pour l'accueil de la maison Ville collaborative (voir dossier en p.4).

17 Marie-Christine et Marc Denoeud se sont dit OUI à nouveau à l'occasion de leurs noces d'or. Amoureux du jardinage, ils ont cultivé leur amour en fondant une famille nombreuse réunie pour l'occasion. Sébastien Leprêtre Maire de La Madeleine, les a accueillis au sein de la salle des mariages de l'Hôtel de Ville le 11 juillet dernier pour renouveler leurs consentements. Un moment placé sous le signe de l'émotion et de la bonne humeur qui caractérise le couple engagé dans la vie associative madeleinoise.

23

VOUS AVEZ DU TALENT

Faites le savoir !

CONSOMMEZ LOCAL

Dans le contexte sanitaire actuel, vos commerçants madeleinois se sont adaptés et vous accueillent en toute sécurité.

Pensez à utiliser votre carte avantages chez les commerçants participants.

La liste avec les avantages proposés est disponible sur le site www.ville-lamadeleine.fr.

Pour obtenir la carte avantages, renseignez-vous auprès du service commerces au 03 20 12 79 73

Tous les commerçants participants à la carte avantages sur www.ville-lamadeleine.fr www.ucap-lamadeleine.fr



L'année dernière, le restaurant "L'Orangerie" a reçu le prix C Madeleinois pour sa carte avec beaucoup de produits "maison" et l'utilisation de produits locaux.

Notre commune a la chance de compter de nombreux commerces de proximité, alliant qualité et diversité, ainsi qu'un marché de plein air attractif.

C'est pour mettre en valeur cette richesse que la Ville de La Madeleine organise chaque année les Prix du Commerce.

Commerçants, artisans, chefs d'entreprises, concourez et soyez primés pour votre savoir-faire, votre spécificité, votre service, votre concept, votre capacité à innover ! Vous serez départagé par un jury qui décernera les Prix du Commerce en novembre prochain. Candidatez dès aujourd'hui dans l'une des catégories suivantes :

> Le Prix «C' MADEleinois»

Ce prix vise à mettre en valeur un savoir-faire artisanal, fabriqué ou

assemblé à La Madeleine. Le prix «C'MADEleinois» vise également à mettre en avant la qualité des produits en circuit court, et enfin à favoriser l'achat de proximité.

Pourront concourir dans cette catégorie :

- Les commerçants qui apportent un réel service de proximité et favorisent l'achat de produits locaux de qualité, et privilégient les achats chez des artisans locaux et les circuits courts.

- Les artisans et entreprises artisanales qui font preuve d'un savoir-faire particulier.

Les lauréats du prix «C'MADEleinois» se verront remettre le label déposé à l'INPI, qu'ils pourront utiliser pour le produit ou le service primé.

> Le Prix «Développement Durable»

- Fabrication et/ou vente de produits respectueux de l'environnement (produit bio...),

- Proposition/vente de services sur la thématique du Développement Durable,
- Intégration dans la gestion des infrastructures d'une politique Développement Durable (traitement des déchets, installation d'équipements spécifiques, utilisation de véhicules respectueux de l'environnement...),

- Choix de circuits courts,
- Aménagement de locaux intégrant des matériaux et équipements respectueux de l'environnement (matériaux isolants...).

> Le Prix «Initiative»

Les candidats devront obligatoirement présenter un concept novateur.

A titre d'exemple, l'initiative pourra ne pas être uniquement de nature technologique, elle pourra, par exemple, s'étendre au développement d'un concept au sein de l'entreprise, ou dans l'accueil ou le service.

> Le Prix «Originalité»

L'appréciation de cette notion pourra porter sur l'activité du commerce, les méthodes de ventes, la communication...

Pour concourir, pour obtenir le règlement ou pour tous renseignements, n'hésitez pas à contacter le :

Service commerces

Tél : 03 20 12 79 73

n.six@ville-lamadeleine.fr

Règlement également disponible sur le : www.ville-lamadeleine.fr

«Tout pour mon JOB», avec les ateliers de la maison de l'emploi

Vous souhaitez décrocher un JOB ou une FORMATION !

La Maison de l'emploi vous propose « Les Jeudis des animations multi-filières » : le 24 septembre à 14h « Numérique et Industrie », le 8 octobre à 14h « Centre Relations Clients, Commerces et Services, le 19 novembre à 14h, « Alternance » et le 26 novembre à 14h « Logistique et Nettoyage ». Places limitées.

Renseignements et inscription (obligatoire) au 03 20 14 52 80 auprès de la Maison de l'Emploi, 48 avenue du Parc à Lambersart.

Vous souhaitez créer ou reprendre une ENTREPRISE ?

Bénéficiez de conseils avisés sur le thème de la création/ reprise d'entreprise, échangez avec des professionnels autour d'ateliers organisés par la maison de l'emploi les mardis 15 septembre, 13 octobre, 24, 26 et 27 novembre et 8 décembre à la Maison de l'Emploi Métropole Nord-Ouest 48, avenue du Parc à Lambersart.

Renseignements et inscription (obligatoire) au 03 20 14 52 80.

Cette page permet tous les mois, aux différentes composantes du Conseil Municipal de s'exprimer librement sur les sujets municipaux de leur choix dans le respect des personnes et de la loi. Les textes sont retranscrits avec leurs éventuelles fautes de syntaxe, grammaire et orthographe et doivent être conformes aux dispositions de l'article 34 du règlement intérieur, adopté lors du Conseil Municipal du 11 juin 2020.

“LA MADELEINE QUE NOUS AIMONS”

AU REVOIR COLONEL

Un grand serviteur de La Madeleine nous a quittés en juillet.

Ancien Colonel de l'armée de terre, Jean-Charles CARPENTIER fut adjoint au Maire délégué à l'enseignement et à la prévention de la délinquance entre 1995 et 2001. A ce titre, on lui doit notamment la création du Point Information Jeunesse (PIJ) qui demeure toujours une source de repères pour les adolescents.

Très engagé aussi dans le monde associatif, Jean-Charles CARPENTIER fut président de l'Orchestre d'Harmonie et vice-président de l'ACoLJAQ.

Jean-Charles laissera le souvenir d'un homme entier, simple et attachant, connu et apprécié pour son empathie naturelle.

ANTICIPATION (1)

La Plan Canicule madeleinois, mis en place en 2019, a, cette année encore, fait la preuve de son utilité et de son efficacité.

Ce Plan prévoit le déclenchement successif de niveaux d'alertes pour renforcer la vigilance et l'assistance aux Madeleinois et aux Madeleinois identifiés comme pouvant se trouver en situation de difficulté : personnes âgées, dépendantes, handicapées, enfants en

bas âges...

Pas de vacances pour la solidarité dans la chaleur de l'été.

ANTICIPATION (2)

Les chaleurs extrêmes entraînent aussi régulièrement une augmentation de la pollution aux particules fines.

La poursuite de l'application du plan communal de lutte contre cette pollution, dont les mesures réalistes et concrètes s'inscrivent dans la nécessaire transition écologique et le sevrage progressif et raisonné de l'utilisation de la voiture, illustre une nouvelle fois la capacité d'anticipation de la Municipalité.

ANTICIPATION (3)

À l'été 2019, La Madeleine faisait figure de pionnière en prenant un arrêté municipal interdisant la vente du protoxyde d'azote aux mineurs, et sa consommation en différents lieux de la commune. Suivie depuis par de nombreuses communes engagées dans la lutte contre cette drogue qui ne dit pas son nom, la Ville a reconduit son arrêté municipal en l'accompagnant d'une campagne de prévention et d'information à destination des jeunes et de leurs parents.

L'anticipation de ce fléau de santé publique passe aussi par la pédagogie

pour ne pas passer du rire au drame...

PRENDRE SOIN ENSEMBLE DE LA VILLE

Telle est l'ambition des chantiers de réparation/mobilisation citoyenne qui ont vu leur première édition cet été.

Parce que la beauté et l'entretien de notre ville concernent l'ensemble de ses habitants, la participation aux « chantiers citoyens » est une manière concrète de prendre part ensemble à l'amélioration du cadre de vie envisagé comme un bien commun et partagé. Fort de ce premier succès, d'autres chantiers seront organisés à la rentrée.

DE L'UTILITÉ DE L'OUTILLOTHÈQUE

Le début de l'été a aussi vu le lancement de l'expérimentation de l'outillothèque municipale sur le site de la future Zone d'Activités Solidaires (ZAS). Emprunter un taille-haie, une perceuse, une visseuse, c'est aujourd'hui possible à La Madeleine.

Avec ce nouveau service proposé gratuitement par la Municipalité aux habitants, c'est l'économie du partage et du réemploi qui trouve déjà à s'épanouir sur notre commune.

En attendant la future ZAS...

DE GAULLE A L'HONNEUR

En cette année marquée par plusieurs dates anniversaires symboliques autour de la personne du Général de Gaulle, la municipalité a tenu à saluer à sa manière la mémoire du grand homme d'Etat qu'il fut.

La fresque retraçant son parcours de vie, déjà exposée en 1990, a ainsi été réinstallée en entrée de ville, rue ... du Général de Gaulle, et des reproductions d'affiches d'époque sont venues fleurir sur les panneaux d'expression libre. D'autres initiatives municipales mailletront cette « année de Gaulle ».

Bonne rentrée à toutes et à tous !

**“La Madeleine que nous aimons”
Groupe des élus
de la Majorité Municipale**

«AGIR POUR L'AVENIR»

Grâce à notre résultat électoral, notre groupe Agir pour l'Avenir a fait son entrée au conseil de la Métropole Européenne de Lille et notre élue a rejoint le groupe écologiste et citoyen MECS (Métropole Ecologiste Citoyenne et Solidaire). Instance décisionnelle d'importance qui régit et réglemente maints aspects de notre vie quotidienne (transports, eau, déchets, urbanisme, etc.) la MEL et ses 95 communes s'est caractérisée sur le précédent mandat par l'absence de vision collective où chacun se limite aux frontières de sa ville. En effet, le mode de suffrage indirect du conseil de la MEL ne permet pas aux citoyens de voter pour un projet de territoire à l'échelle métropolitaine pas

plus qu'il n'incite les maires qui siègent à en avoir un.

Au terme d'une élection sans éclat ni surprise, le nouveau conseil s'est donc installé. On prend les mêmes et on recommence. Espérons que la dynamique électorale constatée autour des enjeux écologiques amènera les conseillers à la construction d'un projet ambitieux et partagé face aux défis environnementaux. Il est plus qu'urgent !

Parmi les vice-présidents, Sébastien Leprêtre est nommé à la mobilité. Dans le contexte qui est aujourd'hui le nôtre avec les événements climatiques et sanitaires, une politique ambitieuse sur

les transports et toutes les formes de mobilité doit être un engagement fort de la MEL : gratuité par étapes des transports Ilevia, itinéraires piétons arborés et pistes cyclables protégées, réseau de tramway efficace, respect des espaces partagés et poursuite des aménagements de crise lié au Coronavirus, etc. Nous avons défendu cela dans notre programme, nous y veillerons à la Madeleine comme à la MEL.

Au fait, le 1er août dernier l'augmentation des tarifs des transports urbains a été actée. Nous y voyons là un premier sujet sur lequel travailler. Fidèles à notre programme, nous continuons de défendre un réseau de transport accessible, efficace, écologique et bientôt gratuit.

Notre métropole devra savoir être plus collective, innovante et s'engager plus fortement pour l'environnement. Cela concerne notre santé, notre qualité de vie, notre avenir. Il est plus qu'urgent !

«Agir pour l'avenir»

LE CCAS VOUS AIDE

PARTICIPATION À L'ACHAT DE CHAUSSURES :

Le CCAS octroie une participation à l'achat d'une paire de chaussures aux enfants et adolescents Madeleinois scolarisés jusqu'à l'âge de 16 ans.

Peuvent en bénéficier les familles dont la moyenne des ressources est égale ou inférieure à 412,90 € par personne et par mois.

Vous pouvez retirer les formulaires au CCAS. Vos demandes devront être déposées au plus tard le 30 septembre.

CARTE SPORT CULTURE :

Destinée aux Madeleinois de 3 à 16 ans, elle permet d'obtenir des réductions dans les structures sportives et culturelles : 50 ou 100 euros maximum par an et par enfant, réduction sur l'entrée à la piscine de La Madeleine et sur l'inscription au Conservatoire de Musique.

BONS D'ACHATS POUR LES FÊTES DE FIN D'ANNÉE :

Le CCAS attribue des bons d'achats aux personnes âgées (70 ans et plus)

et aux personnes titulaires d'une carte d'invalidité.

Vous devez habiter La Madeleine depuis plus d'un an.

Justificatifs à présenter : pièce d'identité, original de l'avis de non-imposition 2020, carte d'invalidité, justificatif de domicile.

Les inscriptions se feront au CCAS, du 1^{er} au 13 novembre de 9h à 11h30 et de 14h à 16h30.

Plus d'infos : Centre Communal d'Action Sociale au 03 20 51 16 98

TOUT SAVOIR SUR LA COLLECTE DE VOS DÉCHETS

LES DÉCHETS MÉNAGERS

La Métropole Européenne de Lille (MEL) organise les collectes et confie le ramassage à Esterra.

LES DÉCHETS NON RECYCLABLES

Quels déchets ?

Plastiques (barquettes, films, sacs, pots de yaourt), déchets alimentaires, couches-culottes, polystyrène, vaisselle cassée...

Quel contenant ?

Bac au couvercle gris ou sacs réglementaires noirs.

Jours de collecte ?

Le mardi et vendredi matin (à partir de 6h) pour l'ensemble de la commune, hormis pour la rue Saint-Pierre (jeudi à partir de 12h30).

LES DÉCHETS RECYCLABLES

Quels déchets ?

Plastiques (bouteilles et flacons transparent et opaque), métal (boîtes de conserve en acier, cannettes et barquettes en aluminium, aérosols, briques de boisson), verre (bouteilles et bocaux), papiers (journaux, magazines, cartons, publicités, boîtes en carton).

Quel contenant ?

Bac au couvercle grenat ou sacs réglementaires roses.

Jours de collecte ?

Le mardi matin (à partir de 6h) pour l'ensemble de la commune, hormis pour la rue Saint-Pierre (jeudi à partir de 12h30).

LES MODALITÉS

Attention, en dehors des jours de collecte, les bacs et sacs plastiques ne doivent pas demeurer sur la voie publique.

Les récipients de collecte doivent être sortis fermés, au plus tôt la veille au soir à 20 heures, lorsque l'heure de collecte est antérieure à 9 heures. Les récipients de collecte doivent être rentrés dès la fin de la collecte, au plus tard, le jour même avant 20 heures.

Les poubelles de tri sélectif et sacs réglementaires sont distribués gratuitement aux particuliers. En cas de casse ou de vol de containers, appelez SULO (anciennement Plastic Omnium) au 0800 152 337 (appel gratuit depuis un poste fixe) Retrouvez le détail des jours de collecte et des informations pratiques sur www.ville-lamadeleine.fr

Pour tous renseignements ou problèmes de collecte :

Métropole Européenne de Lille : 0 800 711 771 (numéro vert) du lundi au vendredi de 8h30 à 12h30 et de 13h30 à 18h.

ÉTAT-CIVIL

LES NAISSANCES :

Erwan OVIZE JOUNEAU, le 01/06 - Charlotte DEROUSSEMENT, le 02/06 - Louise LION, le 05/06 - Gustave CHEL, le 13/06 - Ishaan DHAROD, le 14/06 - Gabriel de FOUCAULT, le 16/06 - Gatien PITOIZET, le 18/06 - Léonard JAMET, le 25/06 - Gabrielle GANACHAUD, le 21/07 - Claire DERVEAUX, le 22/07.

LES MARIAGES :

Marcelino LLINASS-COMAS et Thierry BERNARD, le 06/06 - Faiza BENSMAÏNE et Jawed ZIDOU, le 19/06 - Céline FERRARETTO et Rémi CASTELEYN, le 20/06 - Judith DELCAMBRE et Victor D'HALLUIN, le 26/06 - Ma-

rion COULTHARD et Sébastien MAHIEU, le 27/06. Clémence COUVREUR et Louis COULON, le 04/07 - Camille MAGRY et Max-Ange DOYEN, le 04/07 - Marie PRZYBYLSKI et Jérémie LAFAYSSE, le 23/07 - Clémentine MACHU et Alexandre GOYARD, le 25/07 - Clotilde HENNET et Quentin LE FLOC'H, le 25/07 - Servane LAURIOT DIT PRÉVOST et Laurent PATRIMONIO, le 25/07 - Fatima BALRABARA et Zakaria ERRAJI, le 28/07.

LES DÉCÈS :

Eliane LOMBART, le 03/06 - Fernande DELACROIX, le 05/06 - Robert MAZZAFÉRI, le 07/06 - Catherine PALENNE, le 08/06 - Mi-

chel RIBET, le 09/06 - Jean-Pierre HAMEAU, le 11/06 - Jacqueline YON, le 12/06 - Jacqueline WALLART, le 15/06 - Gérard BÈTREMIEUX, le 17/06 - Belmiro RAMOS, le 19/06 - Geneviève GODELIER, le 22/06 - Janine GROUZET, le 28/06 - Jacqueline ROELANDT, le 01/07 - Philippe LÉBOIS, le 02/07 - Andréa DUJARDIN, le 06/07 - Annie RABEU, le 06/07 - Jean BLANCHET, le 14/07 - Jacqueline ACCOU, le 16/07 - Virginie DEWERDT, le 16/07 - Marie BAYARD, le 20/07 - Jean CARPENTIER, le 22/07 - Abderrazak HIOUN, le 23/07 - Murielle DARDENNE, le 25/07 - Marie-Christine HACQUET, le 26/07 - Pascal DUCROQUET, le 29/07.

www.immoclef.fr

03 20 63 04 04



IMMOCLEF
La clef de votre foyer

**ESTIMATION
GRATUITE**

78, rue Georges Pompidou
59110 LA MADELEINE

03.20.63.04.04
www.immoclef.fr








**VOTRE ENFANT EST
ÉTUDIANT ?**

SOURIEZ,
IL EST ASSURÉ.

À la rentrée,
il est pris en charge
par l'Assurance Maladie
de son lieu de résidence.



LES BONS RÉFLEXES À ADOPTER :

-  Mettre à jour sa carte Vitale
-  Créer son compte personnel sur ameli.fr
-  Transmettre son RIB à sa CPAM
-  Déclarer son médecin traitant
-  Ouvrir son dossier médical partagé sur dmp.fr

ameli.fr

Pneumatiques • Pièces détachées • Accessoires auto
PRIX BAS toute l'année !



**Services rapides en atelier
SANS RENDEZ-VOUS !**

**6 magasins
en métropole lilloise**

Marcq-en-Barœul **nouveau**
94 rue de Merin

Villeneuve d'Ascq
8 rue du Frenellet
zone du boulevard de l'Ouest

Tourcoing **nouvelle adresse**
204 chaussée Watt

Wattrelos
Wattignies **nouveau**
Capignhem

Lundi au samedi
de 9h00 à 12h15
et de 13h45 à 19h

9€₀₀ 
Montage Pneu*

9€₀₀ 
Réparation Crevaisson*

15€₀₀ 
Forfait vidange*

3€₅₀ 
Montage Plaque*

Plus de 1500 pneus en stock

Toutes les grandes marques sont chez Carter-Cash!



RETRAIT 1H EN MAGASIN OU LIVRAISON À DOMICILE 48H :
www.carter-cash.com

* Pneu monté, aligné, réglé, vérifié, lubrifié, contrôlé, hors solides, hors pneus hors saison et hors all-terrain. Tous les prix sont indicatifs et ne comprennent pas la main d'œuvre. Consultez votre magasin pour les tarifs et les conditions de vente.

Pour une rentrée en toute sérénité



Confiez vos projets à SAINT MAUR IMMOBILIER

SAINT-MAUR 
IMMOBILIER

Tél. 03 20 138 138

106 avenue Saint-Maur - 59110 LA MADELEINE - www.saintmaur-immo.fr
contact@saintmaur-immo.fr

